

FRIES LEVEND ERFGOED
Werken aan verscheidenheid



**FRIESE RASSEN EN GEWASSEN
EN EDUCATIE**



www.frieserassenengewassen.nl
info@frieserassenengewassen.nl

Platformreeks nummer 8, oktober 2022

Samenstelling en tekst: Johannes Spyksma

Grafische verzorging: STIP, Leeuwarden, www.stipwerk.nl

Prijs losse verkoop: €2,50. Bank: NL 16 TRIO 01976 46 174 ten name van penningmeester Werkverband Friese Rassen.

Dit is een uitgave van het 'Platform Friese Rassen en Gewassen' waarin de organisaties die zich richten op het behoud van de Friese landbouwgewassen, dierenrassen, fruitrassen en oorspronkelijke houtige gewassen samenwerken.

De publicatie kwam tot stand door een financiële bijdrage van de Provincie Fryslân.

Eén van de manieren om de band tussen de Friese rassen en gewassen en jonge of oudere bewoners van de provincie te versterken, is *educatie*. Met name de bovenbouw van het basisonderwijs, de onderbouw van het voortgezet onderwijs, het agrarisch beroepsonderwijs en de volwasseneneducatie bieden een aangrijpingspunt. Voedsel is een prachtig onderwerp voor thematisch, vakintegreerend onderwijs en bij andere vormen van educatie.

Platform Friese Rassen en Gewassen

Met het oog op het in stand houden van de Friese en met Fryslân verwante rassen en gewassen hebben de organisaties die hier zorg voor dragen zich verenigd in het 'Platform Friese Rassen en Gewassen'. Daartoe behoren:

Stichting Roodbont Friese Vee

Fries-Hollands Rundveestamboek

Nederlands Zwartbleschapenstamboek

Zwartbles-Fokkersgroep

Frysk Melkskieppestamboek

Landelijke Fokkersgroep Nederlandse Landgeiten - afd. Fryslân

Nederlandse Vereniging Stabij- en Wetterhounen

Friese Hoenderclub/Fryske Hinneklub

Werkverband Friese Rassen
Stichting Fruit yn Fryslân
Vrienden van het oude fruit
Herbarium Frisicum

Collecties

De door *dierenorganisaties* beheerde collecties van Friese of met Fryslân verwante dierenrassen omvatten:

Het Friese paard
Een tweetal koeienrassen
Een tweetal schapenrassen
Een tweetal hondenrassen
De Friese hoenders
De Nederlandse landgeit

De door het *Werkverband Friese Rassen* beheerde collectie van Friese of met Fryslân verwante landbouwgewassen bestaat uit:

Een en veertig knolgewassen
Twintig oliegewassen
Zestien meelvruchten
Dertig peulvruchten
Zes wortelgewassen
Een uienras
Een bloemgewas
Een steelgewas
Een bladgewas en
Een klavergewas

De door *Fruit yn Fryslân* (FYF) beheerde fruitcollectie bestaat wat de in de provincie ontstane soorten betreft uit:

Een perenras
Een tiental appelrassen
Een pruimensoort en
Drie bessenrassen.

De *Vrienden van het oude fruit* beheren beheren vier door hen erkende Friese appelrassen.

Landschapsbeheer Friesland, Staatsbosbeheer en It Fryske Gea hebben in Fryslân voorkomende houtige gewassen laten inventariseren.

Dit heeft geleid tot:

zeventig bomensoorten

vierendertig struiken

vijf klimplanten

zeventig bramensoorten

Het *Herbarium Frisicum* in Wolvega maakt met herbariumbladen een droge collectie van de Friese landbouwgewassen. Een deel van de collectie wordt bewaard in alcohol.

Zie voor een globale beschrijving van de dierenrassen, landbouwgewassen, fruitrassen en houtige gewassen de lijst van publicaties achterin deze brochure.

Lessen voor het basisonderwijs

"Wie de jeugd heeft, heeft de toekomst", moeten ze indertijd bij het kenniscentrum voor Friese rassen 'It Griene Nêst' in Sumar hebben gedacht, toen dat nog bestond. In het voorjaar van 2008 werd daar met een *scholenprogramma* begonnen. Uiteraard werd er aandacht besteed aan de daar aanwezige Friese dieren- en fruitrassen en landbouwgewassen. Na een korte introductie op de boerderij volgden *zoekopdrachten*. De voor het programma gemaakte *werkbladen* werden, na *introductiebladen* doorgenomen te hebben,

INTRODUCTIEBLADEN

HET BINTJE/IT BINTSJE

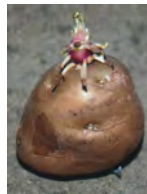
Rond 1900 kreeg meester K.L. de Vries (1854-1929) uit Sumar van de Friese Maatschappij van Landbouw (een organisatie van boeren) het verzoek aardappelen te kweken. Hij had daar veel verstand van.

Eén van de vele aardappelrassen die hij kweekte, noemde hij het *Bintje/Bintsje*. Hij gebruikte daarvoor de naam van een meisje dat in Sumar woonde.

Om het Bintje te kunnen maken, kruise de Vries het ras met de naam *Fransen* met een aardappel die *Munsteren* heette. Dat deed hij door stuifmeel van de ene plant op de stempel van de bloemen van de andere plant te brengen.



Bloesem van het Bintje



Bintje met kiem

Het Bintje is een *middenvroeg* aardappel. Hij is groot en zeer regelmatig gevormd. De kleur is geel. De aardappel heeft een goed smaak. De opbrengst is groot. De aardappel groeit vooral goed op de klei.

Een aardappel heeft ogen waaruit de *kiemen* voortkomen. Die groeien uit tot aardappelplanten. Eén plant levert ruim twaalf aardappelen.

Bij aardappelen komen veel ziekten voor. De meest bekende is de *phytophthora* of de *aardappelziekte*. Het Bintje is er erg gevoelig voor. Het is tot nu toe niet gelukt aardappelen te kweken die er niet door besmet raken.



De belangrijkste *voedingsstof* in aardappelen is zetmeel. Er komen ook vitamines in voor. Als je ze in een halfdonkere en koude ruimte bewaart, kunnen ze tot in het nieuwe jaar gegeten worden. Behalve patates frites, kun je er bijvoorbeeld aardappelsalade, aardappelpuree en aardappelchips van maken.



Aardappelpuree met bieslook

ingevuld.

De thuisopdrachten werden bij de leerlingen thuis uitgevoerd, zodat ook de ouders erbij betrokken konden worden.

De leerkrachten werden op weg geholpen met een *handleiding* waarin de leeraspecten en de organisatie van de excursies bij 'It Griene Nêst' werden uiteengezet.

Het programma bestond, afhankelijk van wat zich bij 'It Griene Nêst' voordeed, uit een voorjaars-, een zomer- en een herfstprogramma. De werkbladen die in het voorjaar werden gebruikt, waren gewijd aan de herkomst, de verschijning en eigenschappen van de rassen. In de zomer ging het over de groei en de verzorging van de rassen, het herfstprogramma had betrekking op de eindproducten en de gebruiksmogelijkheden van de rassen.

Na afloop kwamen de kinderen weer bij elkaar in de stal, waar ze met de begeleider gezamenlijk de antwoorden op de vragen doornamen.

In 2008 werd 'It Griene Nêst' door bijna driehonderd kinderen bezocht.

Doordat 'It Griene Nêst' een andere bestemming kreeg, werden de excursies daar beëindigd. Ze werden of worden op andere plekken voortgezet.

Lessen voor het basisonderwijs in 2023 en daarna

Tot nu toe ontbreekt een *educatief centrum* voor de Friese rassen en gewassen.

Wel werd gebruik gemaakt van de mogelijkheden die zich bij 'Vijversburg' in Tytsjerk voordeden. Daar zijn de Friese hoenders ondergebracht. Er was ook een demonstratietuin van alle bij de collectie van het 'Werkverband Friese Rassen' behorende landbouwgewassen. Deze is nu bij het Landbouwmuseum te Goutum en De Kruidhof te Buitenpost ondergebracht. De Friese fruitrassen zijn bij het Landbouwmuseum aangeplant.

Het lesmateriaal en de handleiding voor de leerkrachten worden aangepast aan de mogelijkheden die zich in Goutum en Buitenpost voordoen. De excursies kunnen worden gehouden vanaf mei tot en met september.

Het materiaal wordt er op afgestemd.

Nieuw lesmateriaal voor de bovenbouw van het basis- en de onderbouw van het voortgezet onderwijs

De leerlingen kunnen in Buitenpost of Goutum kennismaken met de Friese en met Fryslân verwante landbouwgewassen en zo mogelijk met Friese fruitrassen. Aan de hand van een *powerpointpresentatie* kunnen ze worden geïnformeerd over het geheel van de Friese of met Fryslân verwante rassen en gewassen. Het zijn leerlingen van de bovenbouw van het basisonderwijs of de onderbouw van het voortgezet onderwijs. Aan de hand van *introductieflyers* en *introductiebladen* met globale informatie maken ze eerst op school kennis met wat ze kunnen verwachten. Bij de excursies worden werkbladen met *zoekopdrachten* ingevuld. Elke leerling krijgt een klembord met een potlood. Puntenslijpers liggen klaar.

De introductie- en werkbladen gaan over de herkomst, de eigenschappen en de verschijning van de aanwezige rassen en gewassen. Aan het opgroeien, de verzorging en de eindproducten wordt ook aandacht besteed.

Werkvormen zijn: de op school uitgereikte introductiebladen, het uitvoeren van zoekopdrachten aan de hand van de werkbladen, het aan de hand van die bladen beantwoorden van vragen tijdens de excursies. Afsluitend worden op school de resultaten besproken met als aandachtspunten: (1) Wat sprak je aan in wat je hebt meegemaakt (2) Vind je het de moeite waard de Friese rassen en gewassen in stand te houden? Waarom? (3) Wat is het bijzondere aan de rassen en gewassen? en (4) Zou je nu of later er ook iets mee willen doen?

Er is op de plekken iemand aanwezig die als gastheer/gastvrouw optreedt en de

WERKBLADEN FRIESE RASSEN

DROGE BONEN / DROEGE BEANE

Er zijn drie soorten *droge bonen* die bij Fryslân horen. Dit zijn: de *Friese gele woudboon* (Fryske gele wâldbean), de *Reade krobbe* (ook wel Krúpke genoemd) en de *Leverkeurige boon*. Droge bonen heten zo, omdat de bonen na de oogst uit de peul worden gehaald en vervolgens worden gedroogd. Gedroogde bonen zijn goed te bewaren.



Friese gele woudboon of Fryske gele wâldbean

Bonen zijn peulvruchten. Het bijzondere van bonen is dat ze aan hun wortels knolletjes vormen. Deze knolletjes kunnen stikstof opnemen. Stikstof zit in de lucht, net als zuurstof. Stikstof is belangrijk voor de groei van een plant. Dankzij deze knolletjes kunnen bonen dus een deel van hun voedsel uit de lucht halen.



Ze hoeven hun voedsel niet alleen uit de grond te halen en kunnen daarom ook op arme (zand)grond groeien, zoals in de Friese Wouden.

Leverkeurige boon, ook wel Kúgelbeantsje genoemd

Reade krobbe of Krúpke



nodige aanwijzingen geeft. Wat nodig is aan materialen ligt klaar.

Hij of zij beantwoordt vragen van de leerlingen. De begeleiding van de leerlingen is de verantwoordelijkheid van de school. Verondersteld wordt dat er per groep van 12 leerlingen een begeleid(st)er is.

De aan het bezoek verbonden kosten (inclusief materiaal) zijn €1,00 per leerling van het basisonderwijs en voor de beide andere onderwijsvormen €2,00 per leerling.

In samenspraak met vertegenwoordig(st)ers van het basisonderwijs kan bovenstaande aanpak verder worden uitgewerkt.

Lessen voor het beroepsonderwijs

Bij het *beroepsonderwijs* doen zich twee leergebieden voor: de toepassing van de rassen en gewassen in het tuinbouwgedeelte van de opleidingen en het gebruik ervan in de gastronomische (gedeelten van) de opleidingen.

Bij het *tuinbouwgedeelte* hebben de leerinhouden betrekking op:

- (1) De herkomst, verschijning en eigenschappen van de rassen en gewassen;
- (2) Het kweken en verzorgen van de variëteiten;
- (3) Het oogsten van de variëteiten en
- (4) Het consumeren van de variëteiten.

Er kunnen *introductiebladen* en *werkbladen* (met doe- of zoekopdrachten) worden gemaakt waarin de vier

onderwerpen gepresenteerd worden.

De benodigde informatie wordt ontleend aan door het 'Platform Friese Rassen en Gewassen' uitgebrachte *brochures* (zie de lijst met publicaties achterin deze brochure). De verzorging van de betreffende variëteiten kan door de studenten in praktijk worden gebracht.

— INTRODUCTIEBLADEN —

HET BINTJE/IT BINTSJE

Rond 1900 kreeg meester K.L. de Vries (1854-1929) uit Sumar van de Friese Maatschappij van Landbouw (een organisatie van boeren) het verzoek aardappelen te kweken. Hij had daar veel verstand van.

Eén van de vele aardappelfrassen die hij kweekte, noemde hij het *Bintje/Bintsje*. Hij gebruikte daarvoor de naam van een mesje dat in Sumar woonde. Om het *Bintje* te kunnen maken, kruiste de Vries het ras met de naam *Fransen* met een aardappel die *Munstersen* heette. Dat deed hij door stuifmeel van de ene plant op de stempel van de bloemen van de andere plant te brengen.



Bloesem van het Bintje



Bintje met kiem

Het *Bintje* is een *middelevroege* aardappel. Hij is groot en zeer regelmatig gevormd. De kleur is geel. De aardappel heeft een goed smaak. De opbrengst is groot. De aardappel groeit vooral goed op de kiel.

Een aardappel heeft ogen waaruit de kiemen voortkomen. Die groeien uit tot aardappelplanten. Een plant levert ruim twaalf aardappelen.



Bij aardappelen komen veel ziekten voor. De meest bekende is de *phytophthora* of de *aardappelziekte*. Het *Bintje* is er erg gevoelig voor. Het is tot nu toe niet gelukt aardappelen te kweken die er niet door bestemt raken.

De belangrijkste *voedingsstof* in aardappelen is zetmeel. Er komen ook vitamines in voor. Als je ze in een halfdonkere en koele ruimte bewaart, kunnen ze tot in het nieuwe jaar gegeten worden. Behalve patates frites, kun je er bijvoorbeeld aardappelsalade, aardappelpuree en aardappelchips van maken.



Aardappelpuree met bieslook

De bij het tuinbouwgedeelte genoemde leerinhouden kunnen ook bij het *gastronomisch gedeelte* in introductiebladen en werkbladen (met doe-of zoekopdrachten) verwerkt worden.

Bovendien zullen in dat gedeelte werkbladen nodig zijn over de gastronomische verwerking en consumptie van de variëteiten.

Dit heeft onder meer betrekking op de producten die met de variëteiten gemaakt kunnen worden, de grondstoffen, de receptuur (incl. ingrediënten) en de productie-technieken.

Een en ander kan in een *module* worden ondergebracht. Net als bij het tuinbouwgedeelte kan de informatie hier in praktijk worden gebracht.

In samenspraak met vertegenwoordig(st)ers van het beroepsonderwijs kan dit onderdeel verder uitgewerkt worden.

Smaaklessen

Een mogelijkheid die zich bij onderwijs en educatie voordoet zijn *smaaklessen*.

In 2007 leerden kinderen van het Friese basisonderwijs bewuster met voedsel om te gaan: waar het vandaan komt, hoe het bewerkt wordt en vooral ook, hoe het smaakt. Het personeel van de scholen werd bij 'Van Hall Larenstein' hierop met een workshop voorbereid. Dit kan eveneens bij het beroepsonderwijs en in de volwasseneneducatie worden toegepast.

Adoptie

Een basisschool in Heerenveen *adopteerde* een Schotse Hooglander in het Katlijker Schar. Deze mogelijkheid doet zich ook bij de Friese rassen en gewassen voor.

Elke basisschool een moestuin

Alle basisscholen in Nederland moeten een moestuin krijgen. Daarmee wil het Rijk kinderen bijbrengen waar hun voedsel vandaan komt. De invoering van zo'n tuin moet gekoppeld worden aan lesprogramma's over gezonde voeding en de voedselrijkdom van de natuur.

Nederlandse kinderen eten niet gezond. Minder dan 1 procent eet de aanbevolen dagelijkse hoeveelheid groente.

Educatieve plekken

Educatieve plekken waar excursies aan de hand van daartoe te produceren materiaal in praktijk kunnen worden gebracht zijn:

Het *Fries Landbouwmuseum* en *De Kruidhof* (basisonderwijs);

Op dezelfde plekken kunnen in samenwerking met het *Nordwin College* (voortgezet onderwijs) studenten worden ontvangen.

Friese Poort en *Friesland College* bieden educatieve plekken voor het gastronomisch gedeelte. Dan zijn er nog *HOVO* (Hoger onderwijs voor Ouderen), *Friesland College* (Centrum voor algemene educatie), *Volkuniversiteit Fryslân* en de *Fryske Folkshogeskoalle*.

Een werkstuk maken over de Friese Rassen en Gewassen

De keuze van het onderwerp

Bij het maken van een *werkstuk* kies je eerst een onderwerp.

Wil je de lezers van je werkstuk iets vertellen over de Friese rassen, dan zijn er om te beginnen drie mogelijkheden:

- het gaat over één of meer rassen of gewassen;
- je kiest een onderwerp dat verband houdt met Friese rassen en gewassen;
- de lezers van je werkstuk wordt iets duidelijk gemaakt over één of meer van de Friese rassen en gewassen.

Op de websites van de bij het Platform Friese Rassen en Gewassen behorende organisaties (zie achter in deze brochure) en in de door het Platform uitgegeven brochures (zie de lijst van publicaties achter in) staat informatie over de dierenrassen, fruitrassen, landbouwgewassen of houtige gewassen.

Onderdelen

Heb je een onderwerp gekozen, dan bepaal je uit welke onderdelen het zal bestaan. Zoek de onderdelen die je belangrijk vindt op in de brochure over het onderwerp van je keuze.

Die onderdelen zijn de hoofdstukken van je werkstuk. Zet ze in een logische volgorde.

Geef aan elk hoofdstuk alvast een titel. Dan is duidelijk waar het over moet gaan.

Gegevens

Bij elk onderdeel horen een aantal gegevens, die je ook uit de brochure die je eerder gebruikt hebt of van www.frieserassenengewassen.nl kunt halen.

Noteer de gegevens op kladpapier. Je maakt jezelf zo duidelijk wat je over elk onderdeel wilt gaan vertellen.

Misschien wil je meer weten. Dan kan het handig zijn bij de organisaties die ermee werken een afspraak te maken. Zie de website www.frieserassenengewassen.nl. Soms zal het nodig zijn nog een bezoek af te leggen bij iemand die veel verstand heeft van het betreffende dierenrassen, fruitrassen, landbouwgewassen of houtige gewassen.

Foto's of tekeningen

Verzamel foto's of tekeningen die bij het onderwerp passen. Je kunt ze zelf ook maken.

Schrijven

Schrijf in je eigen woorden op wat je wilt vertellen.

Maak je werkstuk eerst in het klad en vraag iemand of die het wil lezen en wil zeggen wat hij of zij ervan vindt.

Schrijf elk hoofdstuk op een nieuw blad. Je kunt de tekst dan ook gemakkelijk verbeteren. Zet de plaatjes of tekeningen meteen op de goede plek. Je kunt de foto's ook downloaden van de sites van de bij het Platform aangesloten organisaties (zie de adressenlijst) of kopiëren uit de brochures.

Inleiding, inhoudsopgave en titelblad

Maak een inleiding bij je werkstuk. Hierin vertel je onder andere waarom je dit onderwerp hebt gekozen.

In de inhoudsopgave staan de titels van de hoofdstukken en de bladzijden waarop deze beginnen.

Op het titelblad (zie het voorbeeld) vermeld je de naam van het werkstuk, je eigen naam en je groep.

UIT DE PLATFORMREEKS TE BESTELLEN PUBLICATIES

1. *Werken aan verscheidenheid*: werkzaamheden van het Platform Friese Rassen en Gewassen. Prijs: €2.50
2. De Friese rassen en gewassen en *grondgebruikers* Prijs: €2.50
3. De Friese rassen en gewassen en *receptuur, kookkunst* en *gastronomie* Prijs: €2.50
4. De Friese rassen en gewassen en *streekproducten* Prijs: €2.50
5. De Friese rassen en gewassen en *ruimtelijke kwaliteit* Prijs: €2.50
6. De Friese rassen en gewassen en de *natuurinclusieve landbouw* Prijs: €2.50
7. De Friese rassen en gewassen en de *stads- en dorpslandbouw* Prijs: €2.50
8. De Friese rassen en gewassen en *educatie* Prijs: €2.50
- 9-11 In een drietal *brochures* wordt verduidelijkt om welke rassen en gewassen het gaat en voorbeelden gegeven van wat er nu al mee gedaan wordt. Prijs: €7.50 per stuk
12. In een *naslagwerk* worden de Friese rassen en gewassen uitgebreid beschreven. Prijs: €10
13. In 2019 verschijnt een uitgebreide *documentatie* met teksten en foto's van de rassen. Prijs: €20
14. In de publicatie '*Tiden hawwe tiden*' wordt de Friese agrarische geschiedenis vanaf het eerste begin tot de huidige tijd beschreven. Per tijdvak wordt vermeld welke Friese en met Fryslân verwante landbouwgewassen, dierenrassen en fruitrassen zich voordeden. Prijs: €10
15. Een globale beschrijving van de *landbouwgewassencollectie* van het Werkverband Friese Rassen en Gewassen. Prijs: €2,50
16. Een globale beschrijving van de Friese en met Fryslân verwante *dierenrassen* Prijs: €2,50
17. Een globale beschrijving van de Friese en met Fryslân verwante *fruitrassen*. Prijs: €2,50
18. Een globale beschrijving van de in Fryslân gesignaleerde *houtige gewassen* Prijs €2,50
19. Het fokken van de Friese of met Fryslân verwante *dierenrassen*. Prijs: €5
20. Het winnen van zaden en knollen van de Friese en met Fryslân verwante *landbouwgewassen*. Prijs: €5
21. Het instandhouden en vermeerderen van het *Friese fruit* Prijs: €3
22. Platform Friese Rassen en Gewassen. Prijs: €2,50.
23. Een introductie van het aan te bieden zaad in *zakjes* en *zakken*. Prijs: €2.
24. *FAN FRYSLANS GRUN*: Raamplan voor een gebundelde aanpak van de praktische en economische toepassing van de Friese en met Fryslân verwante dierenrassen, landbouwgewassen, fruitrassen en houtige gewassen. Prijs: €5

Bovengenoemde publicaties kunnen met vermelding van de nummers en het bezorgadres worden besteld door overmaken van de genoemde bedragen op banknummer NL16 TRIO 0197 646 174 ten name van penningmeester Werkverband Friese Rassen. Het gehele pakket kan door overmaking van €100,00 via het vermelde banknummer en via info@werkverband-frieserassen.nl besteld worden. De portokosten bedragen: €10

Door ons periodiek OER blijft u op de hoogte van wat er zich afspeelt bij het Platform Friese Rassen en Gewassen. Voor €10,00 abonnementsgeld in het jaar krijgt u het tijdschrift over de mail toegezonden.

Postabonnees betalen €12,50.

Banknummer: NL 16 TRIO 0197 646 174 t.n.v. Werkverband Friese Rassen.

Vermeld bij de bankoverschrijving uw mailadres of, bij toezending over de post, uw naam en postadres.

Platform Friese Rassen en Gewassen



www.friesehoenderclub.nl



www.nzs.nl



www.zeldzamerassen.nl
zwartbles-fokkersgroep



www.roodbontfriesvee.nl



www.melkschepen.nl



www.fruitynfryslan.nl



www.baggehof.nl



www.szh.nl



www.vriendenvanhetoudefruit.nl



www.werkverband-frieserassen.nl



www.frieshollands.nl



www.herbariumfrisicum.nl



www.nvsw.nl



www.landgeit.nl



www.dekruidhof.nl